

LISTE DES PRINCIPAUX
AGENTS PATHOGENES

CARNET DE SANTE DES ARBRES DE CHAMPIGNY



PREAMBULE

Patrimoine



Plus de 5000 arbres composent le patrimoine arboré de la ville de Champigny.

Ils longent nos rues, embellissent les parkings ainsi que les jardins, ornent les cours des établissements scolaires, les gymnases et les berges seine et marnaise en nous offrant ombre, fraîcheur et participent à la dépollution de notre ville.

La palette végétale est diversifiée à Champigny, elle est composée de nombreuses essences : Platanes, Marronniers, Tilleuls, Sorbiers, Erables, Chênes, Charmes, Ormes, Fresnes, Parrotias, Ginkgo biloba, Cerisiers, Poiriers à fleurs, Sophoras, Magnolias, Tulipiers de virginie, Hêtres, Cornouillers, Liquidambars (Copalme)...

A Champigny c'est l'Office National des Forêts (ONF) qui est en charge des diagnostics phytosanitaires de nos arbres. Ils en inventorient la nature, l'essence, évaluent la résistance mécanique et l'état de santé de chaque arbre à l'étude et prescrivent des modalités de conservation, d'entretien comme des tailles sanitaires, mais également parfois la nécessité d'abattage de certains arbres qui présentent un réel danger pour nous tous.

Couper un bel arbre est toujours triste, mais la sécurité des Campinois passe avant toute autre considération

Les arbres manquants sont systématiquement remplacés afin de compenser le manque écologique à gagner.

Liste des pathogènes des arbres à Champigny



Nos valeurs



OBSERVATION ET SUIVI

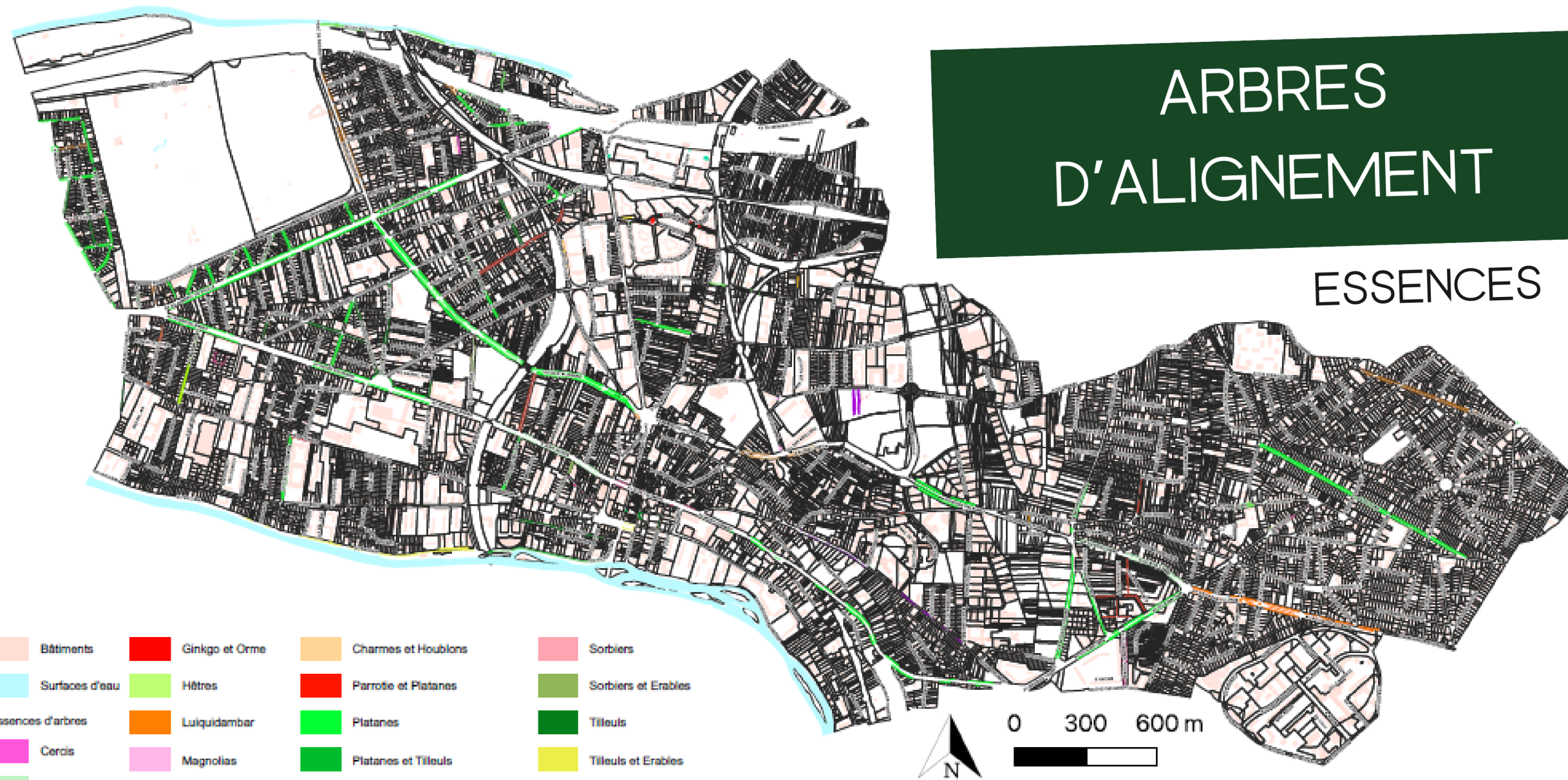


DIAGNOSTICS



SOIN





ARBRES D'ALIGNEMENT

ESSENCES

Bâtiments	Ginkgo et Orme	Charmes et Houblons	Sorbiers
Surfaces d'eau	Hêtres	Parrotie et Platanes	Sorbiers et Erables
Essences d'arbres	Liquidambar	Platanes	Tilleuls
Cercis	Magnolias	Platanes et Tilleuls	Tilleuls et Erables
Charmes	Magnolias et Frênes	Cerisiers d'ornement	Tilleuls et Marronniers
Chênes	Marronniers	Cerisiers d'ornement et autres	Tilleuls et Sorbiers
Divers	Noisetiers	Cerisiers d'ornement et Charmes	Tulpiers
Erables	Ormes	Poiriers d'ornement	
Frênes	Sophore		

Carte réalisée par M. GROSBOIS (stagiaire - ENSG)
le 20 août 2021

Le Phellin tacheté

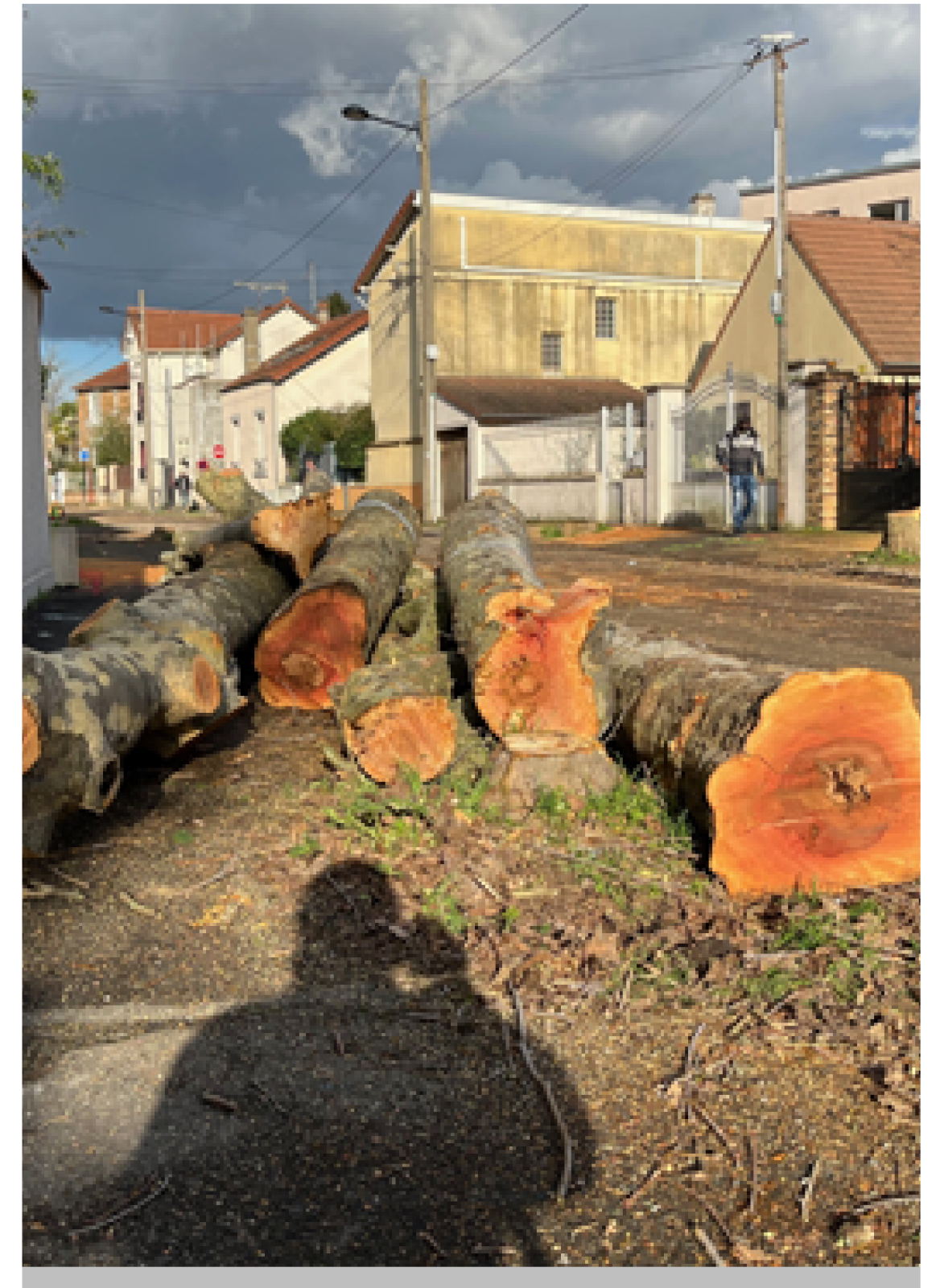
*Les champignons incurables
dégradeurs de bois*

Phellinus punctatus et Fomitiporia mediterranea

Arbres touchés : Platanes

Très répandu à Champigny et dans l'Hexagone, ce champignon lignivore incurable, réputé très actif, est véritablement destructeur car 70% des arbres d'alignement champinois sont composés exclusivement de Platanes qui sont extrêmement sensibles à ce pathogène.

Il n'existe aucun traitement curatif à ce jour et il est habituellement préconisé l'abattage immédiat dès lors que le champignon colonise 50% de la circonférence du sujet attaqué.



Platanes rongés par le Phellin Rue Charles Infroit

Le Phellin c'est quoi ?

Ce parasite couleur « peau de chamois », produit une pourriture blanche fibreuse et agit en profondeur en s'attaquant à la structure du bois des arbres. Il affaiblit la résistance mécanique des branches au risque de causer des chutes. Le plus souvent la décomposition du bois est rapide et l'arbre n'a pas le temps de compartimenter les zones atteintes qui deviennent vite fibreuses et perdent leur propriété de résistance mécanique.

Ce champignon a malheureusement déjà fait des ravages sur Champigny, notamment sur les sujets situés sur la Rue Charles Infroit.

Le risque de rupture de tout ou partie des arbres contaminés est important. Lorsque le champignon a colonisé la quasi-totalité du bois, une fructification aux formes rondes, apparaît sur le tronc des arbres. Lorsqu'elle est visible, il est déjà trop tard : l'arbre est creux et l'abattage est inévitable. Evitons de blesser les arbres car les champignons lignivores s'installent dans le bois à partir des plaies.

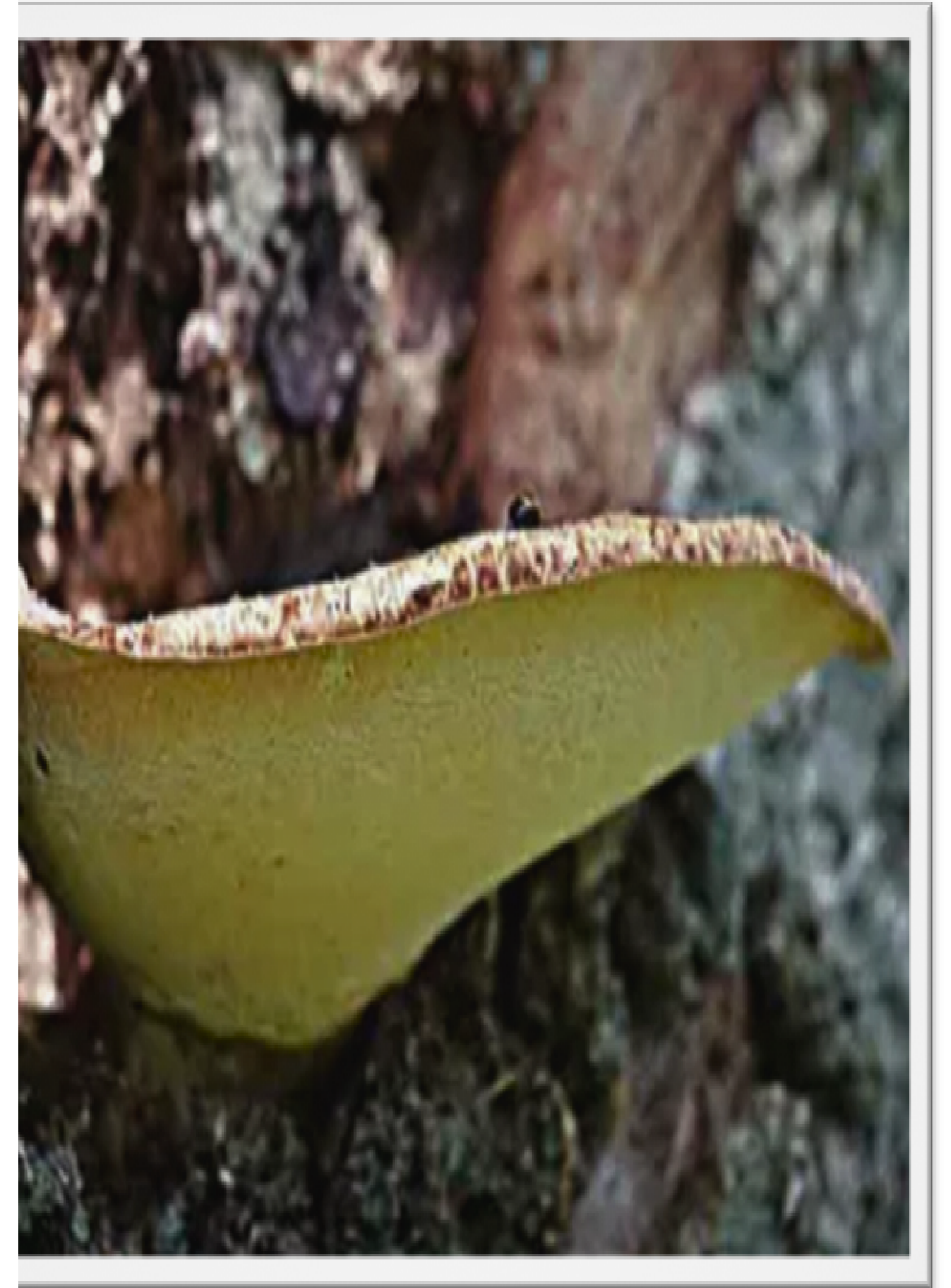


Le Phellin c'est quoi ?

Existe-t-il des cas de Phellin tacheté à Champigny ?

Oui.

De nombreuses artères et alignements sont touchés par ces champignons lignivores. Des sujets situés sur l'Avenue du Parc, le Boulevard Polangis, la Rue Lessart Lechêne, l'Avenue André Dreyer, Rue des frères Bonnef, Boulevard Gabriel Peri, Rue Jean Allemane, Rue de Lonray, Avenue Marin, Rue Roland Martin, Rue Edouard Vaillant, (rapport diagnostics ONF 2023).



La chenille proceSSIONNAIRE du pin

*Une chenille urticante qui se
nourrit des épines des pins*

Thaumetopoea pityocampa (papillon)

Arbres touchés : Pins, cèdres

La chenille processionnaire du pin est la larve d'un papillon de nuit. Elle parasite les conifères comme les pins et plus rarement les cèdres en les défoliant de façon très prononcée ce qui fragilise les arbres touchés.

En effet la chenille se nourrit des épines. Les cocons des chenilles se créent au faite des pins avant de se vider en longue procession de chenilles urticantes.



Processionnaires : Quelles actions ?

Les actions que les entreprises spécialisées peuvent mettre en place :

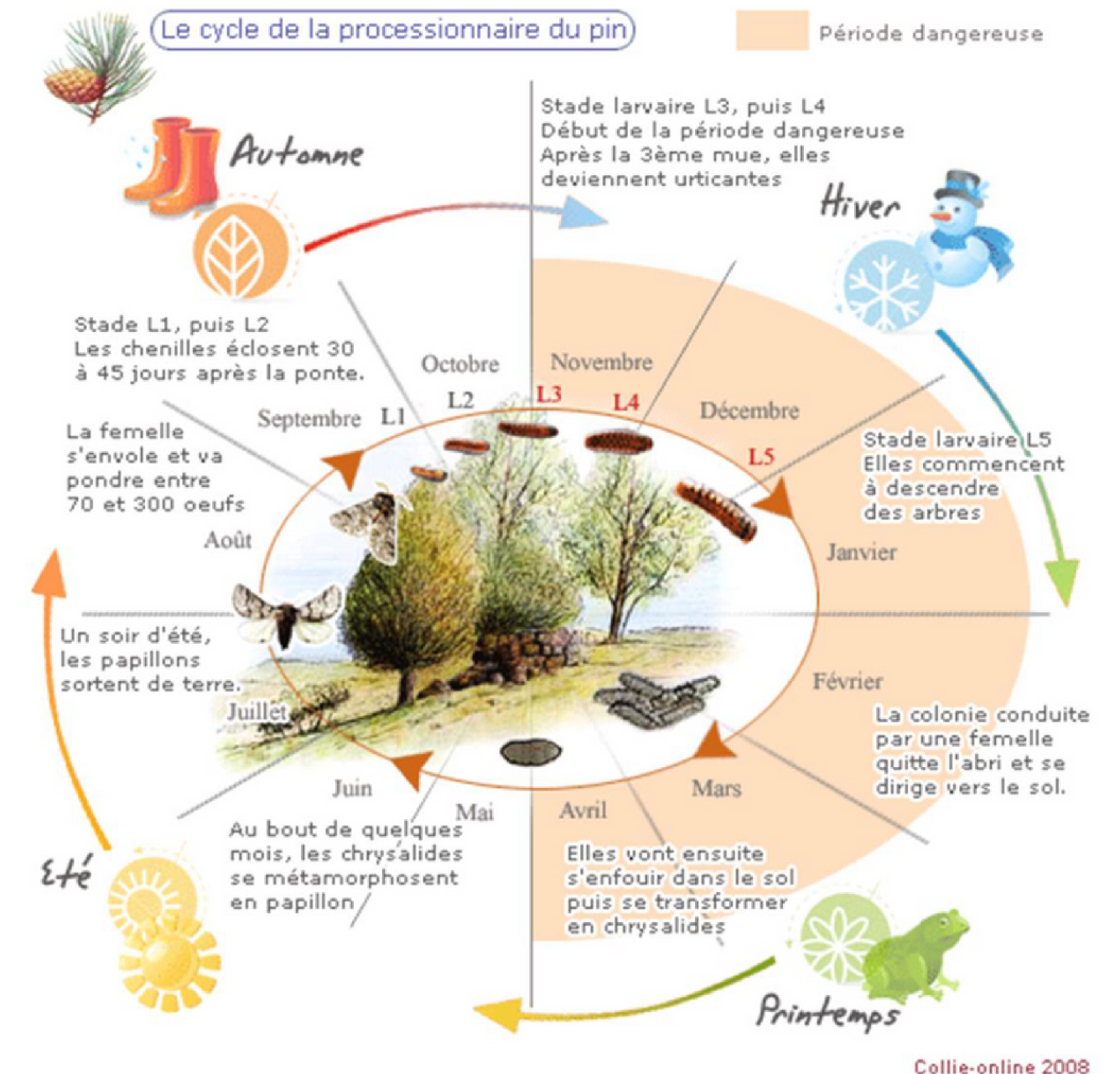
De Novembre à Janvier : Action curative : Retrait mécanique des nids (taille des branches touchées et/ou aspiration des nids).

De Janvier à Avril : Action sur les chenilles : Mise en place de colliers Eco-piège avec une Réhausse à placer par professionnels au-dessus du collier afin de piéger un maximum de chenilles lors de leur descente de l'arbre. (diamètre 55 à 80cm : participe à éviter les débordements sur les arbres fortement infestés).

Bruler ensuite le sac ou l'emballer dans un sac poubelle à placer aux ordures ménagères. Il est également possible de réaliser la destruction par retrait mécanique ou manuel d'un maximum des chrysalides situés dans le sol après griffage.

L'hiver étant dédié à la transformation des chenilles en chrysalides il est également possible de les manipuler sans risque urticant.

De début Juin à septembre : Action sur les papillons : Mise en place de Pièges à phéromones afin de capturer les chenilles males et limiter le nombre de femelles fécondées.



Arbres touchés en ville ? Contactez le numéro vert :
0805 700 500



RAPPORT - DECV -
SEE 2024

La chenille processionnaire ?

Existe-t-il des cas de processionnaires du pin à Champigny ?

Oui.

Cet hiver 2024, les équipes régie de la ville ont équipés 30 pins dans les secteurs et établissements suivants : Mail Rodin, Ecole Eugenie Cotton, Hameau Grévin, Esplanade Alexandre Bazin, Ecole Jacques Solomon, Avenue Maurice Thorez, Villa Rollay



Le chancre bactérien du Marronnier

*Une maladie bactérienne
incurable*

Pseudomonas syringae

Arbres touchés : Marronniers

Cette maladie est apparue dans le nord de l'Europe dans les années 2000, provoquant le dépérissement des marronniers. Elle conduit à la mort de l'arbre sain en quelques années. Aucun moyen de lutte n'est actuellement connu, seul le suivi de l'état sanitaire peut permettre de mettre en place à temps des mesures prophylactiques pour contrôler de développement et la dissémination de la maladie.

Le chancre bactérien



Le chancre c'est quoi ?

Les premiers symptômes se caractérisent par des lésions suintantes de liquide collant couleur rouille, jaune-brun ou presque noir coulant de petites ou de grandes zones d'écorce endommagée sur le tronc ou les branches infectés.

Certains marronniers bien qu'atteints, peuvent survivre plusieurs années.

L'abattage est donc préconisé pour les sujets malades présentant un risque élevé de chute ou de contamination du reste de la population.

L'abattage prioritaire des jeunes arbres infectés est justifié car ils succombent plus rapidement à la maladie.

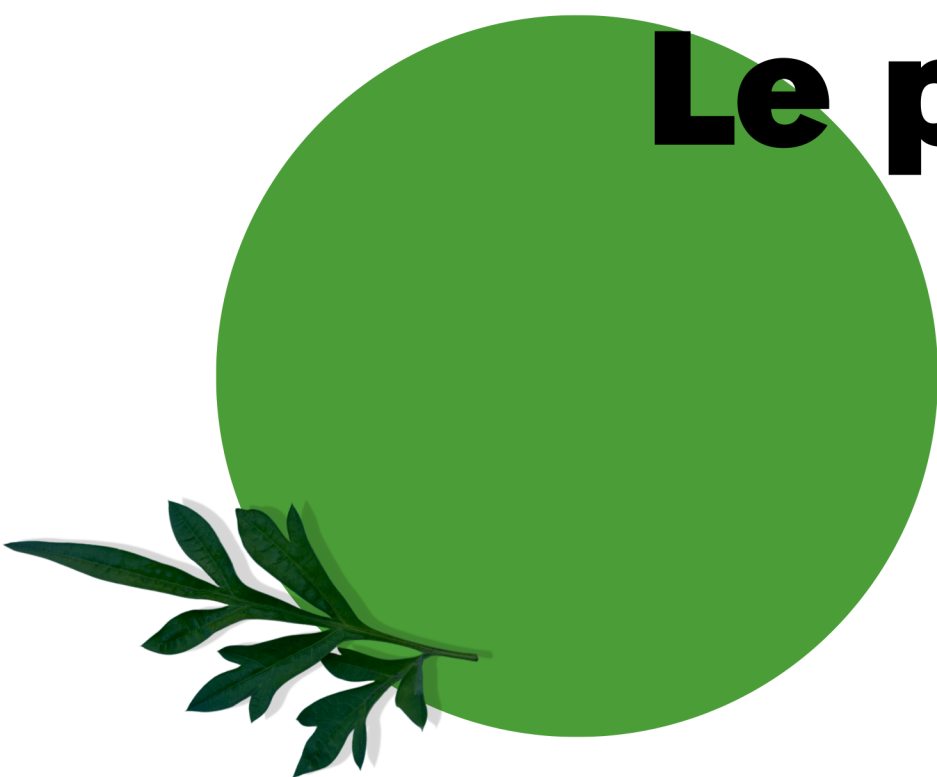
Existe-t-il des cas de Chancre Bactérien du Marronnier à Champigny ?

Oui. Suspicion sur quelques marronniers de la rue Charles Tellier notamment (rapport diagnostics ONF 2023).

e bactérien



Le polypore hérissé



Inonotus hispidus

Arbres touchés : Fresnes

*Un champignon commun actif
sur les vieux sujets*



gèrement bosselée brun-rouge à orangée du polypore hérissé. PHOTO PIERRE AVE

Le polypore c'est quoi ?

Un champignon commun actif sur les vieux sujets, moins sur les arbres en bon état physiologique.

La pourriture blanche créée par son mycélium dégrade inexorablement l'état physiologique et mécanique de l'arbre touché.

Mesures mises en place :

Suivi phytosanitaire et de l'état mécanique régulier des arbres concernés, afin d'assurer la sécurité des usagers à proximité.

Existe-t-il des cas de Polypore hérissé à Champigny ?

Oui. Détection du pathogène sur un Fresnes du Quai Gallieni, Sur Sorbiers Boulevard Gabriel Péri (Résultats diagnostics phytosanitaires ONF 2023).



Le chancre à Massaria

Massaria Platani

Arbres touchés : Platanes

Un champignon parasite qui rend les arbres creux

Ce champignon parasite participe à rendre l'arbre creux entraînant un risque de chute de branches.

Splanchnonema platani (Cesati) M.E. Barr



Copyright (c) 2011 Abel Flahaut

Le Chancre à Massaria c'est quoi ?

Pour information, le Massaria du platane (*Splanchnonema platani* ou *Massaria platani*) est un champignon qui cause un dessèchement des branches qui peuvent alors tomber sans signes avant-coureurs. Les traitements possibles sont soit l'élagage pour les sujets les moins atteints, soit l'abatage pour éviter alors la chute dangereuse de branches sur la voie publique, notamment en cas de tempête.

Existe-t-il des cas de Chancre à Massaria à Champigny ?

Oui.

Détection du pathogène sur un Platane Rue Jean Allemane (Résultats diagnostics phytosanitaires ONF 2023).

Splanchnonema platani (Cesati) M.



Copyright (c) 2011 Abel Flahaut



RAPPORT - DECV -
SEE 2024

Le Polypore aplani



Ganoderma Lipsiense

Arbres touchés : Marronnier

Un champignon qui s'attaque aux plus faibles



Le Polypore aplani c'est quoi ?

Ce champignon parasite se développe sur des troncs d'arbres vivants mais affaiblis, les parasitant alors et accélérant les processus de dégradation.

Ce champignon parasite participe à rendre l'arbre creux en le décomposant, entraînant un risque de chute de branches.

Ils s'installent à la faveur d'une blessure et pourrissent le bois en profondeur. Très actifs, ils fragilisent leurs hôtes, les menaçant de se rompre.

Existe-t-il des cas de Polypore aplani à Champigny ?

Oui.

Détection du pathogène sur un Marronnier Avenue Jack Gourevitch (Résultats diagnostics phytosanitaires ONF 2023).



La maladie de la suie de l'érable

Cryptostroma corticale

Arbres touchés : Erables

Une maladie qui condamne les érables



La maladie de la suie c'est quoi ?

La maladie de la suie est causée par le champignon *Cryptostroma corticale*.

C'est une maladie émergente en France.

Les branches au niveau de la cime meurent, deviennent cassantes et finissent par tomber avec le vent. Il est possible aussi d'observer la présence de suie lessivée par la pluie à la base de l'arbre.

Les arbres touchés par la maladie de la suie de l'érable n'ont plus d'avenir, sont fortement dépérissant et finissent complètement secs sur pied.

Les mortalités sont fréquentes et abondantes. Sur le plan de la santé humaine, les personnes en contact prolongé et répété avec des quantités importantes de spores peuvent contracter des problèmes respiratoires. A ce jour, il n'y a aucun cas renseigné. Le risque semble faible mais il faut tout de même rester prudent.

Existe-t-il des cas de Suie de l'Erable à Champigny ?

Oui. Détection du pathogène sur un érable à feuilles de platane avenue Gabriel Péri (Résultats diagnostics phytosanitaires ONF 2023).



Le tigre du Platane

Corythucha ciliata

Arbres touchés : Platanes

*Un insecte piqueur-suceur
qui se nourrit des feuilles de
platanes*



Corythucha ciliata (photo de gauche Petra Broda – Wikipédia)

Le tigre du platane c'est qui ?

Inoffensif pour l'homme, mais parfois redoutable pour certains arbres, **le tigre du platane est un petit insecte qui se nourrit de matières végétales** (phytophage).

Comme son nom l'indique, **ce parasite se sert des platanes comme hôtes** assurant gîte et couvert. **Il est responsable de dégâts esthétiques et de nuisances.** Si sa présence n'est pas systématiquement synonyme de destruction de l'arbre, une attaque peut toutefois provoquer son affaiblissement et le rendre plus vulnérable.

Le tigre du platane connaît 2 à 4 générations par an. Après avoir passé l'hiver sous l'écorce des arbres ou au chaud dans des feuilles mortes, **les femelles adultes déposent jusqu'à 350 œufs le long des nervures sous les feuilles des arbres, vers mars-avril.**

Les larves blanchâtres se disperseront ensuite progressivement dans tout le feuillage.

La présence du tigre du platane est particulièrement repérable au printemps et en été, l'insecte appréciant les temps chauds et secs.



Le tigre du platane c'est qui ?

Les symptômes visibles sur l'arbre atteint sont :

- dépigmentation et décoloration des feuilles, qui deviennent jaunes
- les feuilles peuvent à terme complètement se dessécher et tomber précocement
- surproduction de miellat
- aspect global de l'arbre dépérissant

Les conséquences d'une attaque sont ensuite la défoliation de l'arbre, une diminution de la photosynthèse altérant la croissance et un affaiblissement général. Le platane devient plus sensible aux facteurs climatiques et aux maladies. Dans les cas les plus extrêmes, une forte attaque répétée peut entraîner la mort de l'arbre.

Sans que cela ne soit avéré, l'indésirable serait aussi vecteur de champignons pathogènes, comme le [chancre](#) coloré du platane ou l'[anthracnose](#).



Photo :
Tigre du platane
sous l'écorce du
platane n°10,
Quai Victor Hugo



Le tigre du platane c'est qui ?

Pour éviter l'installation du tigre du platane, les villes tendent à diversifier de plus en plus les essences plantées, ce qui permet également de stopper l'uniformisation des paysages.

Ces arbres d'alignement avaient en effet été abondamment cultivés sur le territoire français pour arborer les routes. Jusque dans les années 80, ils étaient en effet réputés pour leurs nombreuses qualités : tolérance à la pollution et aux milieux urbains, tolérance à la taille et... faible sensibilité aux parasites et maladies.

La pratique de la taille dite douce ou raisonnée est aussi de plus en plus répandue. Moins invasive, elle accompagne l'arbre plutôt que de le contraindre, évitant ainsi de l'affaiblir et d'augmenter sa sensibilité aux parasites et agents pathogènes.

Existe-t-il des cas de Tigre du platane à Champigny ?

Oui.

Détection de l'insecte sur un platane Quai Victor Hugo (Résultats diagnostics phytosanitaires ONF 2023).





VISONS PLUS LOIN

Afin de lutter contre les pathogènes qui nous dépossède de nombreux arbres malades, la ville prévoit la diversification des arbres d'alignements monocultureaux plus sensibles aux maladies.

La conséquence d'implanter différentes essences arboricoles sur un même alignement a pour résultat de lutter efficacement contre certains pathogènes mais également d'attirer plus de biodiversité (pollinisateurs utiles, petite faune sauvage, floraisons multiples et essences mellifères...).

Ensemble agissons pour la ville de demain et évitons les dommages sur nos arbres.